

# Pecyn Addysg

Michael Brennand-Wood:

Forever Changes



Canolfan Grefft Rhuthun

Canolfan y Celfyddydau Cymhwysol

# Medi 22 – Tachwedd 25 2012

## Cyflwyniad i'r arddangosfa ac amcannion y pecyn hwn

Cychwynwyd *Forever Changes* yng Nghanolfan Grefft Rhuthun dan y curadur gan June Hill. Mae'r arddangosfa yn olrhain dros ddeugain mlynedd o waith Michael Brennand-Wood, o'i ddyddiau fel myfyriwr ym Manceinion hyd at ei waith rhyngwladol presennol. Mae'n dangos llawer o weithiau newydd, pwysig a rhai nas gwelwyd o'r blaen ac yn arddangos ystod eang diddordebau crefftwr sy byth a hefyd yn herio ffiniau traddodiadol celfyddyd a chrefft.

Arddangosfa ôl-syllol ydi *Forever Changes*, ond o'r cychwyn, roedd yr artist yn benderfynol i osgoi ymdriniaeth gofiannol ac i gyflwyno hanes a datblygiad y darnau gwaith yn hytrach na'r dyn. Mae hefyd yn awyddus i gydnabod ac annog gwahanol ddadansoddiadau o'i waith. Mae amrediad a dyfnder gwaith Michael yn gwneud yr arddangosfa hon yn amgylchfyd delfrydol i fyfyrwyr archwilio, trafod ac o bosib canfod ysbrydoliaeth i'w creadigaethau eu hunain.

Mae amcanion yr arddangosfa yn cynnwys:

- Archwilio gwaith Michael Brennand-Wood gyda phwyslais ar syniadau, prosesau a thechnegau
- Olrhain datblygiad ei iaith weledol unigryw
- Dangos gweithiau newydd gan yr artist oddifewn i gyd-destun ei yrfa eang
- Archwilio'r berthynas rhwng y traddodiadol a'r arloesol yn yr ystod eang o gerfluniau, gosodiadau a gweithiau stiwdio a chomisiwn yr artist.

Fe gynlluniwyd y pecyn hwn i gefnogi addysgwyr wrth gynllunio, gweithredu a'r dilyniant yn yr ystafell ddosbarth yn dilyn ymweliad â *Forever Changes* ac mae hefyd yn ddogfen ddefnyddiol i unrhyw un sy'n ymddiddori yng nghelfyddyd Michael Brennan-Wood. Fe'i bwriedir fel cyflwyniad i'r arddangosfa gyda chasgliad o syniadau, gweithdai a phwyntiau i'w trafod. Mae'r pecyn yn edrych ar bedair thema gyffredinol o'r arddangosfa: **Gwehyddu a Brodwaith, Les, Patrwm a Blodau**. Mae'r gweithgareddau'n addas i bob oed a gellir eu haddasu i'ch anghenion.

## Ymweld â'r Arddangosfa a'r Gweithdai

Mae Canolfan Grefft Rhuthun ar agor yn ddyddiol o 10yb – 5.30yp

Mynediad am ddim. Parcio am ddim i geir a bysiau.

Ceir cyfarwyddiadau ar sut i gyrraedd yn <http://www.ruthincraftcentre.org.uk/>

### Archebwch ymweliad grŵp heb ein harweiniad – YN RHAD AC AM DDIM

Mae croeso ichi ddod â grŵp ysgol i ymweld â *Forever Changes*. Mae ymweliad galeri yn gyfle i ddisgyblion ac athrawon i ymateb i weithiau gwreiddiol yn uniongyrchol. Mynychwch y Gweithdy Hyfforddi Athrawon rhad ac am ddim a restrir isod neu defnyddiwch y Pecyn Addysg yma i gefnogi'ch ymweliad.

### Archebwch ymweliad grŵp dan ein harweiniad – YN RHAD AC AM DDIM

Bydd ymweliad â'r arddangosfa dan arweiniad staff Addysg, gyda gweithgareddau galeri byrion, yn annog disgyblion i edrych yn fanylach ac ymateb i'r hyn a welant. *Yn para oddeutu 1 awr.*

## **Hyfforddiant ac Adnoddau**

### Diwrnod Athrawon

Dydd Gwener, Medi 28, 10yb – 3.30yp

£30 yn cynnwys cinio bwffe

Mae gwaith Michael Brennand-Wood yn ffynhonnell wych o ysbrydoliaeth ar gyfer prosiectau ysgol. Mae'n darparu'r cyfle i ymchwilio i ystod o syniadau, deunyddiau a phrosesau 2D/3D wrth ddatblygu dealltwriaeth o liw, gwead, llinell a phatrwm.

Yn ystod y gweithdy undydd hwn fe fyddwch yn casglu'r sgiliau a'r wybodaeth fydd ei angen arnoch i arwain ymweliad â'r arddangosfa ac i gyflwyno gweithgareddau dilynol ymarferol yn ôl yn yr ysgol – gyda chymorth Pecyn Addysg rhad ac am ddim. Fe fydd gweithdy ymarferol gyda'r artist yn cyflwyno dulliau technegol 2D a 3D ac yn darparu syniadau i ddatblygu'ch prosiectau eich hunain. *Gellir eu haddasu ar gyfer cynradd neu uwchradd.*

### Pecyn Addysg

Gellir lawrlwytho'r Pecyn Addysg hwn o [www.canolfangreffthruthun.org.uk](http://www.canolfangreffthruthun.org.uk)

### Llyfrgell Delweddau

Mae'r llyfrgell delweddau'n cynnwys delweddau perthynol i'r arddangosfa. Gellir lawrlwytho'r delweddau ar gyfer defnydd addysgiadol o [www.ruthincraftcentre.org.uk](http://www.ruthincraftcentre.org.uk) Darparwyd y delweddau gan yr artist. Ar gyfer defnydd addysgiadol yn unig.

## Cysylltu â ni

I archebu ymweliad gyda'ch grŵp ysgol neu am wybodaeth bellach, cysylltwch ag: Elen Bonner, Swyddog Addysg ar 01824 704774 neu [elen.bonner@denbighshire.gov.uk](mailto:elen.bonner@denbighshire.gov.uk)

**Mae'r holl weithgaredd addysgol (gan gynnwys ymweliadau grŵp heb ein harweiniad) yn gyfyngedig o ran argaeledd a rhaid archebu ymlaen llaw.**

## Cynnwys

**Forever Changes:** Cyflwyniad i'r artist a'i waith tudalen 5

### Y Gweithiau:

Gwehyddu a Brodwaith	9
Les	12
Patrwm	16
Blodau	20
Digwyddiadau Perthynol	22
Gweithgareddau Ystafell Ddosbarth	23
Adnoddau Pellach	24

## Forever Changes: Cyflwyniad i'r Artist a'i Waith

Amcanion Dysgu:

- ymwybyddiaeth gyd-destunol o'r cefndir hanesyddol ac artistig i'r artist a'i waith
- dod i ddeall rhai o'r prosesau a'r deunyddiau a ddefnyddir gan yr artist
- cael mewnwelediad i fwriadau a dull yr artist o wneud celfyddyd

Mae 'gwneud' bob amser wedi bod yn rhan annatod o fywyd Michael. Gellir olrhain ymwybyddiaeth o nodweddion unigryw deunyddiau, megis gwead, adeiladwaith, acwstig a phersawr, yn ôl i'w blentyndod a chartref ei daid a'i nain yng Ngogledd Lloegr. Roed ei daid yn beiriannydd gydag awch am weithio mewn metal a phren yn ei amser sbâr ac roedd ei nain yn wehydd diwydiannol mewn melin leol. Yn aml, fe fyddai hi'n dychwelyd gyda sbarion o ddefnydd i Michael gael chwarae ac mae hefyd yn dwyn i gof y synau a'r arogleuon yn gysylltiedig gyda gwehyddu wrth iddo'i gwyllo yn gweithio gwŷdd y teulu neu'n ymweld â hi yn y felin. Oddiwrth ei daid a'i nain y dysgodd am ddeunyddiau a thechnegau traddodiadol a datblygodd ymwybyddiaeth o'u rôl ym mywyd bob dydd, ond uwchlaw dim, fe'i anogwyd i arbrofi gyda'i greadigaethau personol o oedran ifanc. Erbyn iddo gyrraedd ei arddegau, roedd yn medru gweu a gwnïo mewn pren a metal. Doedd e ddim yn cyfri'r sgiliau hyn yn rhywbenodol, dim ond yn fodd i wneud pethau.

Bwriad Michael i ddechrau oedd astudio celfyddyd gain ond yna fe'i denwyd yn anorfod tuag at adran decstilau Polytechneg Manceinion a oedd yn cynnig mwy o sgôp ar gyfer ei agwedd aml-ddisgyblaethol tuag at y celfyddydau gweledol. Yn y 1960au hwyr, ystyriwyd pwnc tecstilau yn israddol i beintio a cherflunio yn myd celfyddyd, a pharhaodd y cyswllt traddodiadol â merched. Yr unig ddyn mewn dosbarth o drideg o fyfyrwyr, teimlodd Michael y gallai gynnig gwedd wahanol i'r pwnc, megis ymgorffori deunyddiau newydd a chyflwyno technegau a ddysgwyd trwy weithgareddau 'gwrywaidd' gwaith metal a gwaith pren.

Fe wnaeth gysylltiadau hefyd rhwng celfyddyd gain a chrefftau traddodiadol. Fe gyfeiriodd at frodwaith fel 'tynnu llun gydag edafedd', meddyliodd am 'geometreg y pwyth' a'r grid adeileddol sy'n ffurfio sylfaen brodwaith. Nid astudio tecstilau eraill yn unig a wnaeth, ond fe

gafodd ei ysbrydoli yng ngwaith artistiaid megis Robert Rauschenberg, Sol LeWitt, Alberto Burri a Jean Tinguely.

Tra ei fod yn parchu hanes tecstilau, edrychodd i adeiladu ar dechnegau'r gorffennol ac i agor ffyrdd newydd o feddwl am sgiliau hynafol megis gwehyddu, gweu, gwneud les a brodwaith. Ceisiodd symud oddi wrth wedd addurniadol pwytho, er enghraifft, i'w ganiatâu i fynd yn fwy mynegiannol. Fe ymchwiliodd i'w botensial cerfluniol fel nod wnaed mewn cerfwedd ar blân gwastad. Wrth feddwl am y berthynas rhwng y 'dau ddimensiwn' a'r 'tri dimensiwn' ar y wyneb brodwaith, dywedodd, 'Roeddwn am ryddhau'r pwyth o'r cefndir a'i wahanu oddi wrth yr hanesyddol.' Yn hytrach na chreu rhith o ofod gyda dyluniad neu ddelwedd, mabwysiadodd Michael ddull Modernaid o dynnu sylw at nodweddion ffisegol yr edafedd, yn enwedig ei wead a'i ansoddau cyffyrddol.

## Adeiledd

Fel gyda brodwaith, mae geometreg waelodol sylfeini Michael yn gyfrifol am roi i'w waith sail adeileddol dda. Gall yr wyneb yn aml ymddangos yn rhydd, mynegiadol a hyd yn oed yn anhrefnus, ond o'i archwilio'n fanylach, bob amser yn datgelu grid unol oddi tan yr haenau. Pa un ai wedi'i osod ar wal neu'n sefyll yn rhydd, mae'r berthynas rhwng y gwaith a'i gwaelod yn rhan hollbwysig o waith Michael.

## Cyffyrddiad

Mae'r profiad cyffyrddol o ddeunyddiau yn agwedd bwysig o waith Michael ac fe gredai mai trwy gyffyrddiad, persawr a sain – nid golwg yn unig – mae ystyr yn cael ei gyfleu. Mae'r cof am gyffwrdd, arogleuo a hyd yn oed clywed siffrwd neu symudiad deunyddiau penodedig yn diddori'r artist ynghyd â chyseiniant hanesyddol tecstilau sy'n gysylltiedig â digwyddiadau penodol mewn bywyd, megis genedigaeth, priodi, marwolaeth.

## Deunyddiau

Mae disgyblaethau Celfyddyd Gain a Chrefftau Traddodiadol yn gwrthdaro yng ngwaith Michael Brennand-Wood lle gellir defnyddio unrhyw beth i ddod o hyd i'r effaith a ddymunir. Er ei fod wedi'i gategoreiddio'n gyson fel artist tecstilau trwy gydol rhan fwyaf ei yrfa, mae'i waith yn ymgorffori deunyddiau mor amrywiol â phaent, tywod, gwifren, rhwyd, alwminiwm, pren, resinau, cerameg, a defnyddia'r technegau a'r prosesau sy'n gysylltiedig â disgyblaethau eraill megis cerflunio, brodwaith, gwehyddu a gwaith saer.

## Ystyr

Mae cyfrwng dewisol Michael yn gyforiog o botensial semiotig ac mae pob unigolyn yn ymateb yn bersonol i'r tecstiliau, gwrthrychau, lliwiau a ffurfiau yn ôl eu cysylltiadau eu hunain, pa un ai yn synhwyrdd, yn weledol neu'n gofeiriol. Mae'r artist yn awyddus i annog dadansoddiad cyfnewidiol ond weithiau'n arwain ei gynulleidfa gydag arwyddwyr, megis testun, delweddau neu trwy gynnwys gwrthrychau a deunyddiau ensyniadol. Wrth gwrs, y dangosydd amlycaf o fwriadau'r artist ydi'r teitl – yn fynych wedi'i gymryd o ganeuon a diwylliant poblogaidd ac weithiau'n ymgorffori geiriau mwys neu chwarae ar eiriau.



Michael yn ei stiwdio, 2012

## Technoleg

Fel gyda llawer i artist yn gweithio mewn tri dimensiwn, mae gwneud yn rhan bwysig o broses meddyliol Michael. Fel y byddai peintiwr efallai yn gwneud sgetsys rhagarweiniol, mae'n well gan gerflunwyr a chrefftwyr yn aml weithio allan syniadau gyda modelau, gan ddefnyddio'u dwylo a'u 'cof ffisegol'. Dydi hyn ddim yn golygu nad ydi e'n barod i wneud defnydd o dechnoleg fodern, fodd bynnag. Mae'n hapus i gynhyrchu brodwaith cyfrifiadurol, er enghraifft,



ond bydd yn defnyddio technoleg ddigidol fel cymorth yn unig ac nid yn fodd i wneud ei weithiau.

Mae celfyddyd Michael hefyd yn adlewyrchu newidiadau a datblygiad, yn ei fywyd ei hun a'r byd o'i gwmpas fel ei gilydd. Mae *Forever Changes* yn deitl addas ar gyfer arddangosfa ôl-syllol artist sy byth a hefyd yn esblygu a datblygu syniadau yn hytrach nag ail-weithio'r un hen themâu. Fe ddatganodd, 'Mae hi wir yn gyffrous i artistiaid osod eu hunain ar dir anghyfarwydd, symud pethau ymlaen a gofyn cwestiynau' a dyna, o bosib, pam fod ei gelfyddyd yn parhau i synnu, i gyffroi ac i ysbrydoli'i gynulleidfa.

## Gweithgareddau

**Ymchwiliwch** artistiaid sy wedi gweithio gyda ffabrigau: megis Robert Rauschenberg, Alberto Burri, Antoni Tapies, Christo, Lucio Fontana, Jasper Johns neu Tracey Emin. Trafodwch sut y maen nhw wedi ymgorffori gwahanol ddeunyddiau i mewn i'w celfyddyd; y prosesau a ddefnyddiwyd; sut y cyfrannodd y tecstilau at ystyr y gwaith; eich ymatebion personol i hyn. Fedr wch chi weld unrhyw gyswllt rhwng eu gwaith nhw a gwaith Michael Brennan-Wood?

**Trafodwch** bwysigrwydd tecstilau ym mywyd pob dydd. Gwnewch restr o'r gwahanol ddeunyddiau rydych chi'n eu profi bob dydd. Pa rai sy'n gwneud ichi deimlo'n gynnes/oer/yn dal dŵr/elastig ayyb.? Pam eich bod angen gwahanol ddeunyddiau at wahanol ddefnydd, gweithgareddau, achlysuron? Disgrifiwch eich hoff ddiwad/dillad lleiaf hoff – pam eich bod yn mwynhau/ddim yn mwynhau gwisgo'r eitemau hyn?

**Casglwch** esiamplau o wahanol decstilau a thrafodwch eu gwedd. Pa gyswllt sy ganddoch chi â'r ffabrigau gwahanol? O be maen nhw'n eich atgoffa? Sgwennwch lawr eiriau sy'n dod i'r meddwl wrth ichi eu cyffwrdd. A all fod gan tecstilau arogleuon neu synau?

**Dyluniwch** batrymau brodwaith syml ar bapur sgwarog gan ddefnyddio pinnau o wahanol liwiau. Gallwch wedyn drosglwyddo hwn i'r ffabrig neu ddefnydd arall gan ddefnyddio pinnau pigo ac ychwanegu pwythau.

**Dewiswch** un o weithiau Michael i ganolbwyntio arni. Sgwennwch lawr eiriau sy'n dod i'r meddwl wrth ichi edrych arni. O be dych chi'n ei feddwl gafodd ei wneud? Sut gafodd ei gwneud? O be mae'n eich atgoffa? Sut mae'n gwneud ichi deimlo?

**Gwnewch** restr o'r holl wahanol ddeunyddiau allwch chi ddod o hyd iddyn nhw yn yr arddangosfa. Sut fyddech chi'n disgrifio gwaith Michael – cerflunio? tecstilau? peintio? ... pob un o'r rhain? Bathwch enw!



**Gosodwch** bartner gyda’i gefn/chefn at un o weithiau Michael. Disgrifiwch chi y darn mewn manylder mawr wrth iddo fe/iddi hi geisio tynnu llun heb edrych. Ailadroddwch yr ymarfer gyda gwaith arall i chi gael tynnu’i lun y tro hwn. Bydd hyn yn eich helpu i drosglwyddo delweddau o’ch dychymyg i bapur!

## Y Gweithiau

Amcanion Dysgu:

- ceisio dealltwriaeth o rai o’r prosesau a’r deunyddiau a ddefnyddiwyd gan yr artist
- ceisio mewnwelediad i fwriadau’r artist a’i ddull o wneud celfyddyd
- ffocysu ar weithiau penodol o’r arddangosfa ac i ddatblygu sgiliau dadansoddi gweledol a hyder wrth drafod celfyddyd

Mae’r adran hon yn dilyn yn fras cronoleg yr arddangosfa trwy gychwyn gyda gweithiau cynharach ac olrhain datblygiad gwaith Michael hyd at y presennol. Mae’n cymryd pedair thema gyffredinol: **Gwehyddu a Brodwaith, Les, Patrwm a Blodau**, ac fe gefnogir pob adran gyda gweithgareddau a phwyntiau awgrymedig ar gyfer ymchwil pellach neu drafodaeth dosbarth.

## Gwehyddu a Brodwaith

Arweiniodd weithiau cynnar Michael fel myfyriwr tecstilau ym Mholytechneg Manceinion yntau tuag at ryddhau’r pwyth o gyfyngiadau traddodiadol ffabrig er mwyn ei gwneud hi’n weledol o’r ddwy ochr. Cafodd hyd i ateb i’r broblem trwy bwytho ar Perspex wedi’i ddrilio fel bod yr edafedd yn ymddangos fel petai’n ynghrog mewn gwagle. Agorodd hyn maes ymchwil cyfan gwbl newydd i’r artist wrth iddo ddechrau meddwl ynglŷn â defnyddio deunyddiau amgen i ffabrigau fel cefndiroedd, megis pren haenog. Wrth i’w weithiau symud oddi wrth ‘dau ddimensiwn’ a gwthio’n bellach i gerfwedd, felly daeth y pwyth yn ffurf mewn gwagle yn hytrach na llinell ar wyneb gwastad.



*Roeddwn am wneud darn a ysbrydolwyd gan siawns, trwy'r hwn y gellid ailgyflunio delweddau. Gobennydd les ydi'r bocsys, mae'r edafedd yn aros yn edafedd a bobiniau yn giwbiau pren. Gall y syllwr droi a newid safle'r bocsys, rhai ohonyn nhw â synau cerddorol i annog symudiad pellach*

**Box Piece, 1975**

Mae **Box Piece, 1975** yn gynrychioliadol o'r cyfnod arbrol hwn lle y cyflwynir ffurfiau eraill, heblaw'r edafedd a'i gefndir, i'r hafaliad. Yma, gwniir blociau o bren at ei gilydd a'u cydio wrth ymylon boc. Fe wahoddir y syllwr i ryngweithio gyda'r gwaith hwn trwy ei symud, gan greu felly ffurfweddau ar hap i'r blociau. Mae ail-drefnu'r boc a'i gynnwys hefyd yn cyflwyno elfen ergydol i'r gwaith sy'n unol â chariad Michael at gerddoriaeth. Yn fynych byddai'n enwi'r cyfansoddwr John Cage fel dylanwad mawr ar ei waith ynghyd â cherddor avant-garde arall, Philip Glass. Mae eu ffurf hwythau o gerddoriaeth leiafysmiol (minimalist) wedi'i flingo'n nodweddiadol o felodi a'i naddu lawr at y rhythm a'r curiad. Gellir dweud fod gweithiau cyfosodiadol Michael hefyd wedi eu cwtogi i geinciau a churiadau o liw ac y gallasant nhw gynrychioli cyfatebiaeth weledol i gerddoriaeth.

Mae Michael wedi datgan fod y gwaith hefyd yn cyfeirio at y bobiniau pren a ddefnyddir wrth wneud les a'u cloncio rhythmig wrth iddyn nhw wibio nôl a blaen yn ystod y broses.

Fel gyda cherddoriaeth, mae gwaith Michael hefyd yn cychwyn gyda sylfaen strwythuredig. Heblaw defnyddio deunyddiau fflat fel pren haenog neu Perspex yn sylfaen neu gynhwysydd ar gyfer edafedd, fe greodd hefyd gefndiroedd allan o stribedi pren wedi'u gwehyddu. Caniataodd y dynwarediad hwn o anwe ac ystod ffabrig sylfaen gref ar gyfer cyfosodiad a'i ganiatâu i greu gweoedd dwys trwy haenu a phlethu gwahanol gyfuniadau o ddeunyddiau.



*Mae'r teitl yn gyfeiriad tawel at gyfuniad  
1954 Robert Rauschenberg o'r enw Charlene.  
Dwi wedi caru'r darlun yma ar hyd 'mywyd  
ers imi'i weld gynta' yn Amgueddfa Stedelijk,  
Amsterdam. Roedd y Rauschenberg cynnar i  
mi yn gyflwyniad perfeddol i ddefnydd  
brethyn a oedd heb amheuaeth yn  
anaddurnol*

*(Michael Brennand-Wood)*

### **Charlemagne 1978**

Mae **Charlemagne 1978** yn esiampl dda o gyfosodiad cynnar yn defnyddio grid bren fel man cychwyn. Fe'i gwnaed ar gyfer 3<sup>edd</sup> Arddangosfa Ryngwladol Tecstilau Miniatur yn y Ganolfan Grefftau Brydeinig ar Earlham lle'r cylch gwaith oedd cyfyngu ar y dimensiynau gwaith i 30cm mewn unrhyw gyfeiriad. Mae'r gwaith haniaethol yma yn wead cyfoethog o geinciau defnydd lliw llachar yn cynnwys edafedd, sribedi o bapur, pren a rhwyd. O'i archwilio'n agos, mae'r syllwr yn dod yn ymwybodol o bytiau o destun – geiriau wedi'u torri o gomigs Americanaidd – 'siwpyrarwr', 'Han Solo', llun o Mickey Mouse ayyb. Gellir olrhain y cynnwys o eiriau nôl at arbrofion Picasso a Braque yn y cyfrwng hwn yn gynnar yn yr 20<sup>fed</sup> ganrif. Yn hytrach na bod yn ddewis ar hap o doriadau, roedd eu gludweithiau ('collage') yn dal arwyddocâd semiotig ac yn aml yn cyfeirio at faterion cyfoes neu'n dal cysylltiadau personol i'r artistiaid. Fe ddefnyddiodd artistiaid pop megis Peter Blake a Richard Hamilton bytiau o gomigs neu bapurau newyddion cyfoes er mwyn cyfeirnod diwylliant poblogaidd a hefyd fel rhan o ymdrech i gyfuno'r ffiniau 'elitaidd' rhwng 'uwch-gelfyddyd' ac 'is-gelfyddyd'.

Mae'n demtasiwn i ddarllen y toriad yn *Charlemagne* a cheisio gwneud cysylltiadau rhwng y geiriau o'r comigs a theitl y gwaith. Roedd Charlemagne (c742-814) yn llywodraethwr Ffrengig pwerus, yn gyfrifol am ehangu'r Ymerodraeth Ffrancaidd a chychwyn adferiad mewn celf a diwylliant trwy gydol Ewrop. Felly, pa gysylltiadau fedrwn ni eu gwneud yma? Mai 'siwpyr-arwr' canoloesol oedd Charlemagne? Bod iddo goncro Ewrop efallai i'w gymharu â 'mewnlfriad' diwylliant poblogaidd Americanaidd yn yr 20<sup>fed</sup> ganrif?

Mae Michael yn enwi Robert Rauschenberg fel yr ysbrydoliaeth i'r gwaith yma ac mae'n datgan mae dyma ei ymateb i ffefryn neilltuol gan yr artist Americanaidd, *Charlene* 1954. Cymerodd Rauschenberg gludweithiau i dri dimensiwn gyda'i 'gyfuniadau' neu gyfosodiadau a oedd yn cyfuno paent a deunyddiau bywyd bob dydd. Cafodd ei ddull aml-ddisgyblaethol at greu celfyddyd ddylanwad mawr ar arferion Michael ei hun.

## Gweithgareddau

**Gwnewch** eich Box Piece eich hun trwy grogi blociau o bren, gleiniau, riliau cotwm a deunyddiau eraill tu mewn i focs agored. Peintiwch y bocs a'i gynnwys gyda lliwiau llachar bywiog! Arbrowfch gyda gwahanol ffurfweddau i greu synau a phatrymau gwahanol.

**Gwrandewch** ar Gerddoriaeth Lleiafsymiol (e.e. Steve Reich, John Cage) neu wyllo fideo ar YouTube. Fe allwch geisio gwneud eich cyfansoddiad eich hun gan ddefnyddio offerynnau taro neu addasu'n fyrfyr gyda gwrthrychau sy i'w cael o gwmpas y cartref neu'r ysgol.

**Creu** sylfaen i gyfosodiad trwy wehyddu stribedi o gardbord, gwelltynnau, llinyn, gwifren, brigau neu unrhyw beth arall sy'n addas – byddwch yn ddyfeisgar! Adeiladwch eich cyfansoddiad trwy ychwanegu edafedd lliwgar megis sidanau brodwaith, gwlan, llinyn, stribedi o ffabrig ayyb. Adiwch ddeunyddiau eraill mewn haenau, e.e. paent, botymau, gleiniau, papur, meinwe, dail, plu. Defnyddiwch lud pva, styffylau neu'n syml clymwch y deunyddiau at ei gilydd.

**Chwiliwch** am ddelwedd o *Charlene* Robert Rauschenberg a'i gymharu a'i gyferbynnu gyda *Charlemagne*. Sut fydddech chi'n disgrifio gweithiau o'r natur yma nad ydyn nhw'n beintiadau nac yn gerfluniau ac wedi'u gwneud o ddeunyddiau anarferol? 'Cyfuniadau' y'i gelwid nhw gan Rauschenberg. Bathwch eich enw'ch hunain ar gyfer dull Michael o gelfyddyd.

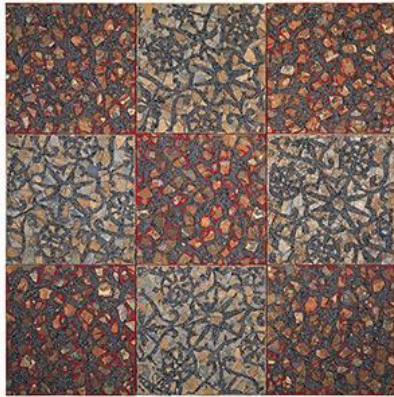
**Trafodwch** pam i artistiaid yn yr 20<sup>fed</sup> ganrif gefnu ar ffurfiau traddodiadol celfyddyd a dechrau mentro ar wahanol ffyrdd o greu delweddau a gwrthrychau. Rhai pwyntiau i'w hystyried efallai: effeithiau a phrofiad rhyfel; canfod iaith weledol newydd i ddisgrifio bywyd modern; argaeledd technoleg newydd megis argraffu, cyfrifiaduron, ffotograffiaeth ayyb.; y gallu i deithio a phrofi celfyddyd diwylliannau eraill; ail-asesiad statws 'crefftau' a 'chelfyddyd gain' ayyb.

## Les

Gwnaeth Michael les yn gyntaf yn y 1970au cynnar: ar y cychwyn gyda bobiniau ac yna'n ddiweddarach gan ddefnyddio peiriant yn Nottingham, canolbwynt traddodiadol y diwydiant les Prydeinig. Ffurfiodd astudiaeth o les ran o ymchwiliadau cynnar Michael i adeiledd tecstilïau, ac fe ail-daniwyd ei ddiddordeb yn y 1990au pan brynodd lyfr ar gynlluniau les yr 16<sup>eg</sup> ganrif. Yn yr 20<sup>fed</sup> ganrif, roedd les wedi dod i olygu cysylltiadau benywaidd bron yn neilltuol, yn cael ei ddefnyddio ar gyfer lingerie cain ac addurno ffrogiau priodas. Yn hanesyddol, fodd bynnag, nid deunydd un rhyw y bu, ond yn cael ei wisgo gan ddyonion a merched fel ei gilydd fel arwydd o gyfoeth a statws ac fe benderfynodd Michael ei bod hi'n bryd ail-hawlio les o safbwynt y gwryw.

Gwnaed les bobin yn draddodiadol trwy ddirwyn edafedd o amgylch pinnau a dilyn patrwm a fapiwyd allan ar bapur. Fe ffurfiwyd gweithiau les Michael trwy fewnosod ffabrig mewn rychau a gerfiwyd ar banel pren fel y caiff ei gladdu'n rhannol yn y pren.

Mae les Michael hefyd ar raddfa mwy nag y byddech yn ei gysylltu'n arferol gyda'r defnydd brau hwn, fel y daw'r syllwr wyneb yn wyneb gan a'i drochi mewn adeiledd sy bron yn bensaernïol.



*Mae'r gwaith yn fyfyrdd ar berffeithrwydd; mor debyg i'n croen ninnau mae ffabrig yn newid gyda defnydd a thraul  
(Michael Brennan-Wood)*

*Perfect Skin 1995*

Roedd gweithiau les Michael o'r 1990au cynnar yn seiliedig ar ffotograffau mewn llyfrau neu batrymau, ond wedi darganfod yr arddangosfa o les yn Oriol Whitworth, Manceinion, daeth ag awydd ymchwilio i'r enghreifftiau go iawn o'u casgliad ac fe arweiniodd hyn at ei arddangosfa, *Material Evidence* yn yr oriel ym 1996. Roedd gwir les, fe ddarganfu, yn brin o berffeithrwydd y delweddau cyhoeddedig a astudiodd gynt: roedd wedi 'profi bywyd' ac arno ôl defnydd pob dydd megis tyllau, rhwygiadau a staeniau.

Fe seiliwyd pedwar panel goleuach *Perfect Skin* ar ddelweddau o les yr 16<sup>eg</sup> ganrif tra cafwyd hyd i ffynhonnell y pum sgwâr tywyllach yn enghreifftiau les bobin o ddiwedd yr 17<sup>eg</sup> ganrif yng nghasgliad Whitworth. Mae wyneb y gwaith wedi'i orchuddio mewn teilsen hollt Affricanaidd er mwyn ychwanegu at 'ansawdd wedi'i flingo' y darn a chrëwyd y mewnosodiad ffabrig gyda thorryn o chenille Armani a bwrcaswyd yn Llundain.

Fel gyda'i weithiau i gyd, mae *Perfect Skin* yn cynnwys nifer o arwyddwyr a chysylltiadau trwy ei ddefnydd nwydus ensyniadol. Mae'r tywod coch yn cyfeirio at Ganol Coch Awstralia a'r ardal o anialwch a brofwyd gan Michael yn ddiweddar. Cymerwyd y teitl o gân ym 1984 gan Lloyd Cole and the Commotions.

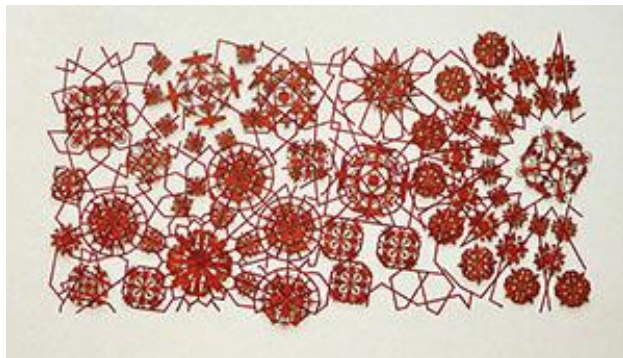


*Mae Dreams yn chwarae ar y gair 'culture'.  
Sylweddolais ein bod yn byw mewn  
'culture' (diwylliant) ac y gellid hefyd dyfu  
'culture'(tyfiant) oddifewn i ddesgl Petri*

Michael Brennand Wood

### ***9 Dreams Within the Here and Now 1998-99***

Mae'r ddelweddau yn y gwaith hwn wedi'i dynnu o ffynonellau tecstil, daearyddol a biolegol. Wrth weithio ar arddangosfa Material Evidence yn Oriel Whitworth, fe gomisiynwyd Michael i ddylunio llawr wedi'i fewnosod ar gyfer Uned Llawfeddygol Ysbyty Conquest ger Hastings. I bwrpas y prosiect hwn, fe gafodd weld sleidiau patholeg yr ysbyty a chafodd ei synnu yn harddwch cywrain y gwrthrychau cain hyn. Trwy archwilio'r sleidiau, daeth yn ymwybodol o'r 'cysylltiad goblygedig rhwng gwedd gellog bodau dynol a thecstilau fel ei gilydd.' Fe ail-daniodd y rhain ei ddiddordeb mewn adeileddau micro a macro (ffefryn o beintiad ydi *The Fairy Feller's Masterstroke* gan Richard Dadd o Gasgliad Tate sy'n llawn o fân fanylion). Gellir cymharu'r naw disg yma gyda lensiau microsgopig a thelesgopig fel ei gilydd. Gellir hefyd eu cysylltu â dysglau Petri, a ddefnyddir mewn labordai i dyfu ac astudio bacteria: mae pob un o'r disgiau'n cynnwys tamaid a gymerwyd gan un arall, ac oddifewn i bob un mae teimlad o fwtaniad neu ymosodiad cellog. Mae Michael wedi tynnu cymhariaeth rhwng y peryg o lygriad feirol a'r newid diwylliannol hynny achosir trwy ryngweithiad â gwledydd eraill.



*Dwi'n cofio darllen y gallasai les gael  
ei ddiffinio fel yr amgylchyniad o  
wagle*

Michael Brennand Wood

### ***Lace: The Final Frontier 2011***

Trwy ei ddiddordeb academiaidd yn hanes tecstilau, roedd Michael yn ymwybodol i les esblygu wrth i genedlaethau olynol o wneuthurwyr les addasu siapiau a motiffau cywrain ac ychwanegu



cyfeiriadau i adlewyrchu newidiadau yn eu bywydau'u hunain a digwyddiadau cyfoes. Yn *Lace the Final Frontier*, mae Michael yn parhau'r traddodiad hwn o arloesedd trwy greu les sy'n cadw sylfaen hanesyddol ond eto'n berthnasol i'r 21<sup>ain</sup> ganrif.

Yn dwyn ei deitl o'r cyflwyniad enwog i'r gyfres deledu *Star Trek*, mae'r gwaith hwn yn cynrychioli archwiliad o wahanol ffurfiau o wagle. Mae Michael yn cydnabod fod les yn ei hanfod yn 'ddeialog rhwng borderi a gwagleoedd amgaeedig' ond fod 'ffiniau, gwagle a borderi' yn eiriau y gellir hefyd eu trawsodi i ddisgrifio rhyfel a gwrthdaro.

O bellter, mae *Lace the Final Frontier* yn ymddangos yn batrwm lesiog bywiog, nwyfus ond mae archwiliad agos yn datgelu motiffau niferus o fomiau, milwyr, hofrenyddion a thanciau wedi'i gweu i mewn i'w we gain. Datganodd Michael, 'Fy mwriad ydi llunio les milwrol cynrychioliadol o wrthdaro a'r cyfeddiannu adnoddau a thiriogaeth.' Mae'r hyn sy'n ymddangos ar y cychwyn yn brydferth, yn datgelu neges gudd wedi'i amgodio i'w batrwm.

Fe gymerwyd y delweddu yn y gwaith hwn o dair ffynhonnell: les, rhyfel a Phrawf Rorschach. Prawf blotyn inc oedd yr olaf a ddefnyddid i ganfod pa un ai oedd milwr a amheuir o fod ag anhwylder seicolegol yn iach i barhau mewn gwasanaeth (gweler isod). Mae'r cyfansoddiad yn ymdoddi cynlluniau les Gorllewinol ac Islamaidd er mwyn cyfeirio at wrthdaro cyfoes, ond mae'r cynllun hefyd yn atseinio'r diagramau cyfarwyddiadol, pigiedig a ddefnyddir wrth wneud les bobin yn draddodiadol.

Mae lliw hefyd yn chwarae rôl bwysig yng nghanfyddiad y syllwr o'r gwaith hwn. Roedd les yn draddodiadol yn wyn neu ddu ac fe ddefnyddid y lliwiau hyn yn aml fel arwyddwyr. Mae gwyn yn awgrymu gwryfodod neu ddiniweidrwydd a chaiff ei ddefnyddio mewn ffrogiau priodas, seremonïau crefyddol megis bedydd, confyrmasiwn a chladdedigaethau. Mae du yn symbol galar ond ganddo hefyd arwyddocâd erotig a chaiff ei ddefnyddio'n fynych mewn lingerie. Mae coch, fodd bynnag, yn cario neges o drais, gan ei fod yn lliw gwaed ac yn cael ei ddefnyddio i nodi braw. Yn *Lace the Final Frontier*, mae i'r blotiau wead perfeddol ac mae hyn yn ychwanegu at isleisiau sinistr y gwaith tra grymus hwn.

## Gweithgareddau

**Chwiliwch** am wybodaeth ynglŷn â Phrawf Rorschach.

([http://en.wikipedia.org/wiki/Rorschach\\_test](http://en.wikipedia.org/wiki/Rorschach_test)) a gwneud eich 'cynlluniau blotyn inc' eich hunan. Fe allwch eu hymgorffori mewn collage neu gyfosodiad gyda deunydd ychwanegol.



**Astudiwch** hanes gwneud les a dod o hyd i esiamplau o wahanol fathau e.e. Honiton, Cluny, Chantilly, Mechlin ayyb. Pwy fyddai'n gwisgo les yn yr 16<sup>eg</sup> ganrif? Sut y'i gwnaed? Sut y'i gwneir nawr?

**Gwylwch** arddangosiad fideo o wneud les bobin (mae nifer ar YouTube e.e.

<http://www.youtube.com/watch?v=TiTqdr38tTU> )

**Dewch** o hyd i esiamplau o les mewn hanes a pheintiadau – e.e. celfyddyd Ffleminaid, portreadau Elisabethaidd a Stiwardaidd, peintio Fictoraidd ayyb). Fe ddylai fod esiamplau ac enghreifftiau yn eich amgueddfa neu oriel gelf leol ichi gael sgetsio neu ffotograffio.

**Gwnewch** gollage neu gyfosodiad sy'n ymgorffori les: gwnewch rwbadau neu beintio dros sbarion les neu fatiau papur/doilis ar ddalen o bapur. Torrwch y patrymau sy'n deillio i fyny i'w defnyddio yn eich cyfansoddiad.

**Rholiwch allan** slab o glai sy'n awyrsychu a thorri allan siapiau haniaethol hyd nes bod cynllun math les yn weddill. Gwthiwch wrthrychau a ffabrigau i mewn i'r clai i ychwanegu gwasgnodau a gwead. Gadewch am ychydig ddyddiau i galedu ac yna'i beintio. Defnyddiwch hwn fel sylfaen i edafu deunyddiau a gwrthrychau bychain i greu cyfosodiad. Fe allwch ddefnyddio deunyddiau gydag arwyddocâd personol, e.e. teganau plentyndod, edafedd o ddillad, labeli, bathodynau,, llythyrau, ffotograffau.

**Arbrofwch** gydag adeileddau 'micro a macro'. Llenwch flwch matsys gyda gwrthrychau bychain ac yna tynnu'i lun ar ddarn o bapur A3, gan lenwi'r holl ddalen. Cynlluniwch blu eira anferth, pryfetach neu batrymau o gelloedd.

**Trafodwch** effaith lliw mewn peintio. Be fyddwch chi'n ei gysylltu gyda gwahanol liwiau? Sut maen nhw'n gwneud ichi deimlo? Ceisiwch ddefnyddio paent gwahanol ar gyfer pethau'n gysylltiedig â lliwiau arbennig, e.e. plu eira du, colomennod coch, haul glas, ystumod pinc ayyb. Sut mae'r lliw newydd yn newid eich amgyffred?

## Patrwm

Ymddiddorodd Michael mewn patrwm yn ystod y 1980au hwyr ar adeg pryd roedd hi'n anffasiynol iawn, ond mae hyn yn dystiolaeth bellach o'i barodrydd i weithio mewn meysydd dadleuol ac i barhau i geisio cyfeiriadau newydd ar gyfer ei gelfyddyd.

Mewn dylunio, mae patrwm yn aml yn gyfrwng cyfathrebu rhwng artist a syllwr: mae hyd yn oed siapiau haniaethol, lliwiau, ffurfiau a llinellau yn dal cysylltiadau arbennig, pa un ai'n

gyffredinol neu'n bersonol. Mewn tecstiliau Dwyreiniol, mae patrwm yn ffurf ar iaith weledol ac mae llawer o'r siapiau wedi'u hamgodio (gweler

<http://indigorugs.imv.com.au/Downloads/SymbolsMeaning.pdf> )



*..o adfyd daw cryfder fwy byth;  
mae'r gloynnod ar ben y gwifrau  
yn symbolaidd o'r esblygiad hynny,  
trosglwyddiad egni positif.*

*Michael Brennand-Wood*

### ***Holding Pattern 2007***

Fe seilir cynllun y gwaith cylchynol hwn ar siâp arena chwaraeon gyda blodau wedi'u brodio â pheiriant ar goesynnau gwifren ac unedau bocs yn ymestyn map y cynllun eistedd yn dri dimensiwn.

Fel gyda llawer o deitlau Michael, chwarae ar ystyr ydi 'Holding Pattern': y gair 'holding' yn cyfeirio yma at y rheolaeth a roddir dros yr adeiledd gan y patrwm gwaledol. Mae hefyd yn cyfeirio at gyfanswm cynllun eistedd yr arena chwaraeon, ond mae iddo bwynt cyfeiriol pellach, h.y. 'hold' (howld) llong. Mae'r siapiau tebyg i eirch sy'n creu'r fframwaith yn dwyn i gof cynllun 'holding' (caethiwo) llongau'r caethweision (gweler

<http://www.retronaut.co/2011/10/stowage-plan-for-the-slave-ship-brookes-1788/> )

O amgylch y perimedr, mae ffigyrau gwasgaredig a wnaed o bren golosgedig, tra bo bocsys yn cyfyngu ar ffigyrau caeth, rhwymedig. Mae'r cynlluniau ar gyfer y llongau hyn yn disgrifio gydag effeithlonrwydd didrugaredd sut y gellid cludo pobl ar draws yr lwerydd ac mae'r siapiau eirch yn atgoffa rhywun na lwyddodd llawer o'r caethweision i gwblhau'r siwrne.

Mae'r blociau gwynion wedi'u gorchuddio gyda delweddu adeiladau Sioraidd – cyfeiriad at y cyfoeth a'r eiddo a enillwyd o'r masnachu erchyll mewn bodau dynol yn y 18<sup>fed</sup> ganrif. Disgrifia Michael y gwaith fel 'darlun, yn llythrennol, o sut y gall un grŵp o bobl ailddyfeisio eraill fel rhai annynol – yn ddim mwy na nwyddau i'w prynu a'u gwerthu.'

Mae'r blodau yn goffael neu'n angladdol yn y cyswllt yma, ond wrth iddyn nhw ymestyn allan o'u ffrâm tuag at y syllwr, maen nhw hefyd yn dod yn arwyddluniau o obaith ac ysbryd dynol anorchfygol.



*I raddau, gellir darllen y siapiau cylchol fel cownteri, y llinellau fel llwybrau, opsiynau i'w hystyried. Weithiau yn emosiynol fe ddringwch ysgolion, gan amlaf byddwch y llithro lawr nadroedd.*

Michael Brenand-Wood

*The Ties that Bind 1996*

Yn gyfansoddiadol, mae'r gwaith hwn yn cyfeirio at gêm fwrdd fel symbol o ddewisiadau bywyd. Mae'n defnyddio sbarion o ffabrig wedi'u tynnu o ddilledyn dau berson ac fel mae'r teitl (a gymerwyd o gân gan Bruce Springsteen) yn awgrymu y gall bywydau ymblethu pan fyddwch yn cychwyn perthynas gyda rhywun.

Mae'r gwaith hwn hefyd yn cyfeirio at y traddodiad cwiltiau Americanaidd o weu'n gywrain sgwariau o glytwaith a brodwaith at ei gilydd gan wahanol aelodau a chenedlaethau dilynol o deuluoedd gan ddefnyddio'u hen decstilau. Dros y blynyddoedd, byddai cwilt yn gyforiog o hanes yn esblygu, yn adrodd stori'r teulu yn weledol (trwy ddelweddau a symbolau wedi'u brodio ar y sgwariau), yn ogystal ag yn emosiynol trwy gysylltiad (yr hanes ynghlwm wrth y tecstiliau a wisgwyd ac a ddefnyddid gan aelodau'r teulu).

Yn dechnegol, mae'r rhwymo siapiau unigol gyda ffabrig sidanaidd hefyd yn berthynol i deitl y gwaith. Mae Michael yn datgan, 'Mae'r weithred o lapio yn ystum emosiynol bwerus, yn gyfoeth o bwysigrwydd symbolaidd, o'i lapio ar enedigaeth hyd at y rhwymiad terfynol ar farwolaeth.'



*Pob dydd byddwn yn dewis casgliad o gerddoriaeth a dechrau ar y gwaith wrth imi'i feithrin nôl yn fyw. Fe ddatblygais barch ac empathi aruthrol tuag at y bobl a wnaeth y darn hwnnw*

Michael Brennabd-Wood

### Restored and Remixed 2012

Cymerodd lawer o weithiau Michael eu patrwm o rygiau a phatrymau traddodiadol. Yn *Restored and Remixed* fe gafodd hyd i hen ryg a pheintio'n ofalus dros y cynllun gwreiddiol gyda'i siapiau ei hun, yn deillio o gemau modern megis 'Space Invaders' a theganau 'Transformer'. Mae'r gwaith yn wir, fel yr awgryma'r teitl, yn wrthrych a adferwyd neu a ailgylchwyd: un gyda'i hanes ei hun a gafodd fywyd newydd gan yr artist. Fe chwalwyd symboliaeth ac ystyr gwreiddiol y carped gan i Michael ei ail-staenio 'picstel wrth bicsel, pwyth wrth bwyth' ac wedi ychwanegu motiffau brodwaith wedi'i gwneud â pheiriant. Mae'r canlyniad yn wrthrych sy'n cynrychioli'r cyfuno o ddau ddiwylliant cyferbyniol – Dwyrain yn cwrdd â'r Gorllewin; hanes yn cwrdd â'r dyfodol, crefft yn cwrdd â thechnoleg, dinistr yn dod yn drawsnewidiad ayyb. Meddylodd Michael am ei waith adfer fel ffurf ar ddialog gyda'r creawdwr gwreiddiol, 'Hoffwn i feddwl fel un gwneuthurwr at y llall, fe ymestynais ei fywyd ac mewn ffordd fechan wedi cyfrannau rhywbeth positif o barch at greadigrwydd eraill o ardal a gymeriadwyd yn annheg.'

## Gweithgareddau

**Ailbeintiwch**, brodiwch neu gludwch siapiau newydd ar ddarn o ffabrig patrymog, e.e. gorchudd duvet, clustog, crys-t ayyb., er mwyn rhoi iddo fywyd newydd neu ystyr newydd. Gallwch brynu peintiau ffabrig os dymunwch ddod â'r tecstil a ailgylchwyd gennych i mewn i'ch bywyd yn barhaol!

**Trawsnewidiwch** lun 2D, gêm fwrdd, cynllun neu fap yn adeilad 3D trwy adeiladu deunyddiau ar ei wyneb. Gallwch ddefnyddio cynllun o'ch ysgol a'i orchuddio gyda chyfeiriadau at addysg,

e.e. pensiliau, rwberi, pytiau o sgrifen neu destun, bathodynnau, blodau gyda lluniau wynebâu cyd-ddisgyblion eich dosbarth ayyb. / map o'ch tref gyda hysbysebion, derbynebâu siop, ffotograffau, eitemau o atgofion twristiaid ayyb. / cynllun o'ch hoff arena neu theatr gyda thocynnau, ffotograffau, eitemau cofiadwy o ddigwyddiadau, wynebâu-blodau gyda phêldroedwyr neu sêr y byd pop. Byddwch yn ddyfeisgar!

**Ymchwiliwch** i'r traddodiad cwiltio Americanaidd. Gwnewch sgwaryn clytwaith sy'n eich cynrychioli chi neu'ch teulu wedi'i wneud o hen ddilladau neu ffabrigau o'r cartref. Fe allwch dynnu llun y sgwâr neu'i beintio a gludo ffabrigau ato os nad ydych yn dymuno'i bwytho.

**Rhestrwch** esiamplau o batrwm ym mywyd pob dydd. Sut mae patrwm yn gosod amodau ar y ffordd rydyn ni'n byw (e.e. cynllun ffyrdd, arwyddion, marciau nodi, cynlluniau pensaernïol, hysbysebu, tecstiliau'r cartref, dillad ayyb.)? Tynnwch ffotograffau neu gwnewch sgetsys. Gwnewch beintiad haniaethol yn seiliedig ar un o'r patrymau hyn ar eich rhestr.

## Blodau



*Fel myfyriwr tecstiliau dyna'r oll  
fyddwn ni'n ei glywed oedd  
William Morris; ffactorwch i'r  
hafaliad hwn gyfarwyddyd i dynnu  
lluniau planhigionfel rhan o'n cwrs  
a dydi hi ddim yn syndod mod i  
wedi tueddu i osgoi unrhyw beth  
orghanig.*

Michael Brennand-Wood

### *Stars Underfoot – Flower Power 2001*

Bu gan Michael atgasedd at decstilau blodeuol ond wrth iddo ddod i ddysgu mwy am hanes tecstiliau, canfu'r pwnc fwyfwy'n anoddach i'w osgoi. Er enghraifft, roedd delweddu blodeuol yn ddylanwad mawr ar ddylunio yn ffabrigau brodwaith priodferched Suzani Canolbarth Asia ac



fe'u gwelodd yn brydferth iawn. Yn y 1990au hwyr, fe ddarganfyddodd lyfr o'r enw *Flowers Underfoot* sy'n portreadu carpedi Indiaidd cyfnod Mughal oedd hefyd yn ei ddiiddori. Be benderfynodd ei bod hi'n bryd dod wynebu'r pwnc y bu mor amheus yn ei gylch a llenwodd ei stiwdio gyda blodau ffres. Dewisodd Michael i ddefnyddio'r blodau fel cyfrwng, nid testun, gan hynny'n gwrthdroi'r broses draddodiadol. Roedd eu hanian fyrhoedlog yn ei orfodi i weithio ar raddfa gyflymach na'r arfer ac fe ffotograffwyd y canlyniad gan James Austin a rhoi iddo'r teitl *Stars Underfoot* gan gyfeirio at eu nodwedd serol.



*Mae gen i ddiddordeb mewn siapiau blodeuol  
arwyddluniol, ideograffig, sy'n ymddangos, i  
ddechrau, yn ddel neu'n addurnol o'u gweld o bell.  
Mae craffu'n agosach yn datgelu cysylltiadau llai  
pleserus*

Michael Brennd-Wood

### ***Babel 2008***

Fel gyda *Holding Pattern 2007*, mae'r gwaith hwn wedi'i seilio'n gyfansoddol ar gynllun eistedd arena Americanaidd ac yn taflunio yn gerfwedd trwy luniad cynyddol cannoedd o elfennau bychain megis ffigyrau tegan, bathodynau, testun a phennau blodau wedi'u brodio ar bennau gwifrau.

Mae cylchogrwydd y gwaith yn rhoi'r argraff o flodyn anferth, yn adlewyrchu diddordeb cyfredol Michael mewn effeithiau micro a macro. Yn agos, mae'r cyfansawdd blodeuol dwys yn datgelu penglogau erchyll, ffrwydrion tir ac arfau. Mae'r rhan fwyaf o'r testun yn fwriadol ddisynnwyr, ond mae ambell air yn ddarllenadwy. Mae milwyr tegan wedi'i asio at ei gilydd i greu ymestyniad canolog: briger y blodyn anferth a thŵr y teitl.

Mae 'Babel' yn dod o'r gair Hebraeg yn golygu 'cymysgfa' neu 'lanast'. Mae'r stori Feiblaidd am Dŵr Babel yn ceisio egluro tarddiadau iaith. Mae'r tŵr hefyd yn cynrychioli gweithred o herfeiddiwch yn erbyn Duw gan ei adeiladwyr, a chosb y pechaduriaid oedd i'w gwneud yn analluog i ddeall ei gilydd.



*Fe sylweddolais y gall ac y dylai'r llestr  
a thusw blodau ddylanwadu ar ei  
gilydd*

Michael Brennand-Wood

### **Vase Attacks 2009**

Allan o lestri'n gynwysedig o glystyrau o wrthrychau bychain (e.e. pren troed cobler, dis, milwyr tegan), mae tuswau o flodau wedi'u brodio â pheiriantyn ymestyn fel ffrwydradau cartŵn o'r wal neu eu plinthiau sy'n sefyll ar eu pennau'u hunain. O graffu'n agosach, datgelir wynebau, pryfetach, arwyddluniau, penglogau, arwyddnodau milwrol, bathodynau a phinnau het hen ffasiwn. Mae'r ffrwydradau'n afieithus a chwareus yn hytrach na threisgar a bygythiol, er fel gyda llawer o weithiau Michael, mae'r neges waelodol yn fwy difrifol nag yr awgryma'r wyneb ar y cychwyn. Yn ymwthio i ofod y sylwr ac yn hawlio rhyngweithio ffisegol, mae pŵer y blodyn hwn ar ei mwyaf grymus.

## **Gweithgareddau**

**Disgrifiwch** gynnwys un o ffiolau Michael a thrafodwch effaith ei ddelweddiaeth. Pa gysylltiadau sy gynnoch chi â'r gwrthrychau hyn? Be mae'r gwaith yn ei ddweud wrthoch chi?

**Crëwch** batrymau olwyn blodeuol gan ddefnyddio botymau, disgiau plastig, topiau poteli, cownteri ayyb., a ffyn, gwelltynnau, pinnau hetiau ayyb. fel coesynnau. Defnyddiwch eich dychymyg ar gyfer y sylfaen – e.e. esgid, can diod, lwmp o glai gyda gwrthrychau wedi'u gwthio i mewn iddo – byddwch yn ddyfeisgar!

**Ymchwiliwch** i symboliaeth blodau mewn celfyddyd e.e. peintio Canoloesol a'r Daeni, celfydd Fictoraidd, rygiau Persiaidd, 'Flower Power' y 1960a ayyb. (Gweler [http://en.wikipedia.org/wiki/Language\\_of\\_flowers](http://en.wikipedia.org/wiki/Language_of_flowers) )

**Trafodwch** flodau mewn celfyddyd – bywyd llonydd Chardin, Art Nouveau, Monet, Matisse, Georgia O'Keefe. Ydi'r blodau yn y peintiadau hyn yn ddim ond addurnol neu a ellid eu defnyddio'n symbolaidd?



**Gwnewch** ddarn ar y cyd i'r wal – e.e. gweddlun wybrennol neu gefndir gardd lle gall y myfyrwyr i gyd gyfrannu blodyn neu bryfetyn neu seren neu blaned collage/tecstil ...

## **Digwyddiadau cysylltiedig eraill**

Ewch i [www.ruthincraftcentre.org.uk](http://www.ruthincraftcentre.org.uk) am fanylion anerchiadau, digwyddiadau a gweithdai yn gysylltiedig â'r arddangosfa.

## **Gweithgareddau ystafell ddosbarth**

**Cerddoriaeth** – mae llawer o weithiau Michael yn dwyn teitlau o ganeuon. Dewch o hyd i rai ohonyn nhw a gwranddo arnyn nhw wrth ichi weithio! Rhowch deitlau cerddorol i'ch gweithiau eich hunain o fysg eich hoff ganeuon.

- Dewch o hyd i esiamplau o artistiaid eraill gyda diddordebau cerddorol, e.e. Wassily Kandinsky, Georges Braque, Pablo Picasso, Jean Tinguely, Peter Blake, Sam Taylor-Wood ayyb. Sut maen nhw'n ymgorffori cerddoriaeth i mewn i'w celfyddyd?

**Daeryddiaeth** – sgwrsiwch ynglŷn â thecstilau a'u defnydd mewn gwledydd eraill e.e. Siapan, Awstralia, De'r Amerig ayyb. Edrychwch ar ddillad, rygiau, sgriniau, ffabrigau seremonïol a chyffredin pob dydd.

- Trafodwch y cydweddoldeb sy gan waith Michael gyda thirwedd h.y. ei 'topograffeg', haenau, datblygiad dros amser ayyb.

**Hanes** – dewch i wybod ynglŷn â'r Chwyldro Diwydiannol a sut y bu iddo effeithio ar gynhyrchu tecstilïau. Sut mae technoleg fodern wedi effeithio ar ffasiwn a'r diwydiant dillad?

- Canfyddwch sut yr effeithiodd masnach a theithio ar decstilau yn Ewrop yr 16<sup>eg</sup> ganrif

**Celfyddyd** – trafodwch decstilau mewn celfyddyd: artistiaid sy wedi portreadu tecstilïau (e.e. les Vermeer, sidanau Gainsborough ayyb.); artistiaid sy wedi dylunio/cynllunio tecstilïau (e.e. Henri Matisse, Vanessa Bell, William Morris ayyb.) ac artistiaid sy wedi defnyddio tecstilïau wrth ymarfer eu crefft (e.e. Jasper Johns, Lucio Fontana, Tracey Emin, Yinka Shonibare, Michael Raedecker ayyb)

- Trafodwch be a olygir wrth 'iaith weledol'. A oes yn cyfateb mewn celfyddyd i ddelweddu, odl, rhythm, brawddegau, atalnodi ayyb.? Dewch o hyd i esiamplau yng nghelfyddyd Michael i ategu'ch atebion.

**Iaith** – sgennwch rest o eiriau sy'n dod i'r meddwl wrth edrych ar un o weithiau Michael. Defnyddiwch y geiriau hyn i gyfansoddi cerdd.

- Sgwennwch stori a ysbrydolwyd gan un o weithiau Michael. Dychmygwch gael eich lleihau a'ch gosod tu mewn i'r adeiladwaith. Disgrifiwch eich anturaethau wrth ichi symud o gwmpas y we o liwiau a thecstilau.
- Darllenwch gerddi rhyfel e.e. Wilfred Owen, Siegfried Sassoon a chymharu delweddiaeth gyda gweithiau Michael.

## Adnoddau Pellach

**Forever Changes**, (catalog) Canolfan Grefft Rhuthun/Hare Print Press 2012

**Cole**, Drusilla, *Textiles Now*, Laurence King, 2008

**Greenaway**, Kate, *The Language of Flowers* 1884

**Harris**, Jennifer, *Michael Brennand-Wood, Material Evidence: Improvisations on a Historical Theme*, Whitworth Art Gallery, 1996

**McBrinn**, Joseph, *Pretty Deadly: New Work by Michael Brennand Wood*, 2009

## Adnoddau Ar-lein

<http://vimeo.com/11024369>

<http://brennand-wood.com/>

[http://www.themaking.org.uk/content/makers/2011/02/michael\\_brennand\\_wood.html](http://www.themaking.org.uk/content/makers/2011/02/michael_brennand_wood.html)

[http://www.clothandculturenow.com/Michael\\_Brennand-Wood.html](http://www.clothandculturenow.com/Michael_Brennand-Wood.html)

<http://layersofmeaning.org/archives/000217.html>

<http://www.transitionandinfluence.com/gallery/statement.html>

<http://www.vam.ac.uk/content/articles/t/textiles-in-the-v-and-a-archives/>

[http://www.studio-international.co.uk/painting/matisse\\_textiles.asp](http://www.studio-international.co.uk/painting/matisse_textiles.asp)

Julie Robson 2012

Delweddau gan yr artist. At ddefnydd addysgol yn unig.

